

量子沙盘短线王使用说明书

前言：

量子沙盘股票短线王是一款融入华尔街尖端量化技术的智能软件,采用大数据分析和云计算技术,依托后台高端数学运算模型,将股票市场海量数据经过深度加工和高速计算,比较准确的分析出庄家动向和操作意图,然后以非常简洁实用的几个数据,提供给投资者参考,帮助其做出正确的投资决策。

这个软件对用户的帮助不在于股票行情,而在每天开盘前就提供给用户的精准参考数据,软件只是这些决策数据的传输载体。把沙盘决策数据添加在股票行情上,更为了更直观更明确,沙盘通过手机 APP 把数据服务传递到每个用户。

这个软件原来只在小范围的专业投资机构内部使用。因为化繁为简,使用方法简洁,也同样适合上班族和退休族的业余投资者。沙盘在后台已经替用户对股票趋势、买卖点和盈亏比做了科学且精确的计算,用户只需参考软件上的沙盘数据和四季周期,即可完成正确的投资行动,节省了大量时间、精力和试错成本,并且成功率和赢利能力远高于那些专业投资者和投资机构。

借助这款高精度的大数据分析软件,用户可以把自己的聪明才智发挥到最大限度。

下面让我们来看看软件的使用方法：

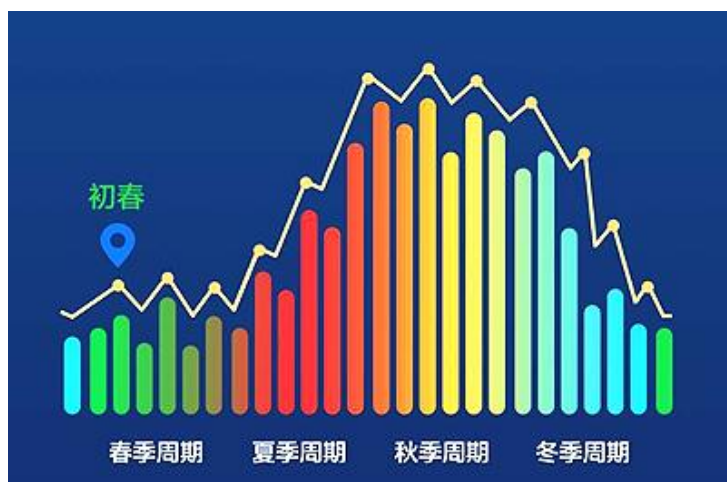
一. 进入软件主页面

点击“短线王”进入沙盘软件界面,第一个界面如下图所示。主要包括两个内容:沪深 A 股和基金测评。



在这个界面上用户需要了解“四季周期”的概念,以备后面使用。股票涨跌有轮回,就像四季的轮回类似。这里,四季周期是指股市的上涨、下跌、横盘都要经历的几个阶段,但普通投资者无法用比较准确的方法把这些变化趋势区分出来。我们将分析结果直接标注在股票行情图表上,给用户随时提醒和查看。

四季周期的解释如下所示：



如上图，价格波动是上涨和下跌的一次次轮回，但又不是简单的重复。为了便于人们认识价格涨跌循环和便于记忆理解，我们将价格涨跌按四季周期的变化来命名。

春季周期：下跌趋势已基本完成，处于构筑价格底部形态的阶段。

夏季周期：完成价格底部的震荡后，开始逐步上涨，并到达最高点的阶段，多头势力占优。

秋季周期：已出现了价格最高点，但多空力量还未完全逆转，处于构筑价格顶部的阶段。

冬季周期：完成价格顶部形态后，一路震荡下跌，有可能出现价格最低点，空头占优势。

使用经验：

1. 软件将四季周期中的每个季节，又细分成了初、仲、末三个小阶段。例如夏季周期分成初夏、仲夏、夏末三阶段，另外三个季节以此类推。夏季周期表示上涨趋势，那么初夏就表示价格处于上涨趋势的初期，仲夏表示价格处于上涨趋势的中间阶段，夏末表示价格处于上涨趋势的末端附近了。这样一来，不同阶段对应的投资操作就比较好理解了。

(1) **初夏：**为上涨趋势初期，适合买入的操作，控盘的庄家在这位置也少有浮盈，因而不能进行深度洗盘，所以散户买入即使被套也不会套很深。该位置也适合散户进行中长线的战略建仓，价格启动前等待的时间比较短。

初夏周期与春季周期的比较：春季周期完成筑底，夏季周期是筑底后的上升。因而，在春季周期（初春、仲春、春末）买入股票的价格比初夏周期更低，但春季周期的底部盘整时间可能比较长，盘整形态也多种多样，庄家一般多于春季周期开始建仓，反复拉升和打压来吸纳筹码，这一阶段也适合资金大些的散户逐步分批分期买入建仓，但要有耐心和更多的等待时间。技术分析中说的W底或头肩底形态，就是这一阶段出现。

(2) **仲夏：**为上涨趋势中间阶段，做短线或波段的操作比较适合。因为价格已经向上拉升有一定幅度了，庄家的筹码有不少浮动盈利，前期买入的散户也有浮盈，所以存在强力洗盘的下跌调整空间。这阶段股票价格可以快速上涨 15%，也可能快速下跌 15%，大幅度的上下震荡是这阶段股价的变化特征，但上涨趋势并未完成。仲夏阶段做长线也有获利空间，做短线还是长线合适要看散户自己的心理和风险承受能力。

(3) **夏末：**为上涨趋势的末端阶段，夏末不是指一天几天，而是指股价趋近顶部的一个运

行阶段。很明显，这阶段的股票不适合做长线，因为风险大于收益。做短线投机尚有机会，也要快进快出。此阶段庄家为了达到逐步出货的目的，往往边拉高股价边逐步卖出自己手中筹码，散户以为仅是调整而勇敢买入接盘。还有的庄家采用拉至涨停板的方式让散户追涨来出货。总之，逐步拉高出货是这一阶段庄家的战略目的，那么当本软件提示夏末周期时，建议散户也分批分期陆续卖掉手中股票，兑现利润为上策。

夏末周期和初秋周期的区别：夏末周期为上涨趋势末端，初秋周期为上涨转为下跌的临界点。当软件提示股价进入初秋周期，表示该股票的上涨周期比较确定性的结束了，之后将是横向的盘整或边反弹边下跌。技术分析中说的M头部或头肩顶形态，就是这一阶段出现。

2. 四季周期理解之后，还有个关键问题要理解——是不是每只股票的价格变化规律，都会一定按照春夏秋冬的顺序来演变？答案是，不一定。

从我们掌握的数据看，大部股票（约 70-80%）的价格演变会按照春夏秋冬的顺序来进行，但也有少部分股票（约 20-30%）会发生向后跳跃，或向前回退。比如有的股票今天显示夏季周期，过几天变成冬季周期，跨越了秋季，这是跳跃现象；也有的股票今天显示夏季周期，过几天变成了春季周期，这是回退现象。

每只股票的背后都是一家上市公司，都是一门生意，都象人一样是有生命力的，但不是每个上市公司都能顺利成长起来，它们也会遇到意外，也有半途夭折的可能。从这只股票上市那天起，就像个新生儿一样，可能因为行业景气和善于经营而发展起来，也可能某时陷入危机而导致摘牌。我们可以看到股票的表现就是，有些股票可以成长起来，股价逐步上涨，有些股票从上市之后就一跌数年。

另外，虽然几乎每只股票里都有庄家，他们试图操纵价格牟利，但价格的涨跌也不是庄家不费力就能随意操纵的，有时候庄家也会被套，有的庄家也会崩盘。所以，因为全球经济的变化和行业景气大环境、因为上市公司自身情况和业绩起伏、因为庄家操纵。。。等等众多因素综合在一起，导致了股票价格的涨跌发展不会象春夏秋冬那样，总呈现出一成不变的、非常规律性的演化进程。所以，在分析股票趋势的时候，遇到四季周期发生跳跃和回退的情况，就不要觉得奇怪和不理解了。

用户只要按照提示的“字面”意思客观理解即可。举个回退的例子，比如两周前观察的某只股票提示进入春季周期，但上周提示为初夏周期，本周又回到春季周期，那么理解为春夏季节交错的不稳定过渡时期即可。

从另一个角度更容易理解，你只要记住，春季周期是股票价格筑底的周期，夏季周期是股票价格上涨的周期，就够了，不必太在意它们先后的顺序。在这两个周期里，散户是可以买入做多的，是有可能盈利的周期。秋季周期和冬季周期都不适合买入股票或持仓股票，散户在这两个周期里，如果仍在股市中恋战，其结果多是套牢和大亏。

从操作实践看，在价格筑底的春季周期，资金大的散户可以寻低点分批买入建仓，然后耐心等待做长线；资金少的散户可以等价格进入初夏阶段，进行买入建仓，长线短线皆宜。仲夏阶段股价有大幅度回撤空间了，做短线或波段更安全，夏末阶段则分批出货。

二. 进入软件指数页面

如下图所示，本页面用一个彩色饼图展示了目前全市场 2400 多个股票的统计数据。可以看到，夏季周期有 1985 只股票，说明现在市场的主流是夏季，是上涨的周期。寻找买入做多的目标，就在这 281 只春季周期的和 1985 只夏季周期的股票里面找。

范围太大，找目标困难，对不？软件通过“八卦图、四季图、股票池”来帮助用户选择买入的目标，方便快捷，一目了然。



用手机操作翻找目标股票，必须简单点击几下就能找到你想看的行业和个股，迅速了解它们各自处于什么趋势阶段，应该买入还是应该卖出？短线王软件中的八卦图和四季图就是干这个用的。

三. 八卦图

如下图所示，左侧图为八卦图主页面，右侧为点击进入的二级页面。



八卦图的作用，是把股票市场的全部行业，简洁的分为八大类别。用户可以凭借对日常生活和工作中的观察和了解，快速查找到自己想看的具体行业和个股。如上图所示，例如想了解衣食住行类的股票，那么点击“八卦图—>衣食住行”就可以看到更具体的二级细分行业，再进一步点击进入三级细分行业，就可以看到每一只股票所处的四季周期，点击几次屏幕即可选出你感兴趣的操作目标。

从八卦图的路径来发现操作目标，一般适合于用户自己有一定的搜索兴趣范围的情况下。例如用户看财经新闻提到有些矿产品出厂价提高了，猜想这类矿业公司有没有可能股价上涨呢？于是特意去看矿业的股票，那么点击“材料能源—>有色—>铅锌”，就看到如下的页面。

行业	周期	总数	春	夏
钢铁	夏季	56	1	53
有色	夏季	75	1	50
化纤	夏季	27	2	21
化工	夏季	204	5	184
建材	夏季	68	1	63
造纸	夏季	25	1	22
矿物制品	夏季	10	0	8
煤炭	夏季	39	2	35
电力	夏季	54	0	54

股票名称	周期	最新	涨幅%
建新矿业 000688	仲夏	7.08	-2.07
中色股份 000758	初夏	11.36	-1.65
银泰资源 000975	仲夏	11.98	-0.83
罗平锌电 002114	初秋	15.80	-2.11
宏达股份 600331	仲秋	5.55	-1.94
西藏珠峰 600338	仲夏	14.72	-3.66
驰宏锌锗 600497	初夏	--	0.00
豫光金铅 600531	仲夏	12.70	-1.78
株冶... 600961	初秋	9.02	-0.88

这里进入“有色”二级栏目时，就看到有色类共 75 只股票，其中有 50 只在夏季周期；继续点击进入，看到“铅锌”三级栏目下，有 11 只股票，其中 6 只在夏季周期。那么事情就简单了，前面我们讲过夏季周期是上涨周期，在这 6 只股票里面选择就行了，仲夏的股票已经涨高了，适合做短线或波段；初夏的股票刚开始上涨不久，只有两三只股票是初夏的，那么可以买入操作的目标就在这两三只股票里面选择就行。是不是很简单便捷？

四. 四季图

从四季图进入来挑选股票，一般是自己没有要求特定的行业和兴趣范围，不管哪个行业的股票，能找到适合买入的股票就行。

四季周期的划分方法不仅适合个股，也适合行业。当一个行业里的股票有超过半数处于夏季周期的时候，说明这个行业大部分上市公司是景气上升的，那么这个行业也显示为夏季周期。

下图的行业四季轮动的意义，就是把股票市场的所有行业，都放在这个轮动转换的转盘上，因为行业景气度的不同，有些行业在夏季上涨周期的时刻，另一些行业可能处于下跌的冬季周期。这样，从软件中用户可以很迅速的找到景气上升的行业或板块。



行业四季周期与个股四季周期类似：

春季行业：图中的绿色块，表示这个行业中大部分股票处于春季周期，在构筑底部的过程中，如果该行业中可能有的个股（一个或几个）领先于同行业其他股票上涨，就要多跟踪观察，有可能是有潜力的好苗子。

夏季行业：图中的红色块，表示这个行业中大部分股票处于夏季周期，在上涨途中。即使在熊市也有景气的行业，所以在熊市里率先发现显示夏季的行业，可很快锁定其中的强势个股目标。软件简单明确的提示，让所有从弱转强的股票，都不能逃脱你的视野。

秋季行业：图中的黄色块，表示这个行业中大部分股票处于秋季周期，在构筑顶部的过程中，宜尽快卖出股票保住已有利润。再强的牛市也总有转换为熊市的一天，散户在市场整体、行业、个股从牛市转为熊市的过程中，多不能察觉，幻想这次下跌可能仅仅是回撤调整，未来还有更高价格，于是牛市里赚的钱在熊市里又赔了回去。散户亏损的问题不仅在交易心理，还有分析判断能力的欠缺。那么现在，我们用最先进的量化分析方法明确的给用户判断结论来参考，不再是模糊的猜测。只要看到行业变秋季、个股变秋季，即采取卖出股票的策略，就不会再被熊市所困，成为那 5% 的幸存者。

冬季行业：图中的蓝色块，表示这个行业中大部分股票处于冬季周期，是一路漫漫下跌的过

程中。擅长融券操作的用户可找机会做空，不会做空的用户就旁观吧，等这些行业、个股到某一天转变为春季周期的时候，再考虑是否介入的时机。

五. 雷达池——红绿灯及风格雷达池

红绿灯的意义

在雷达池里，有 2 个主要功能，一个是红绿灯，另一个是风格雷达池， 如下图。



红绿灯的含义和用法

---这里的红绿灯是表示大盘情况的，不是针对具体某一只股票的。因为往往是大盘走得好，个股大多也涨的好，大盘暴跌个股也大多下跌，所以我们提供给用户一个具体的量化指标，用红绿灯来提示大盘是稳定期或是风险期，帮助用户回避大盘指数暴跌的系统性风险。红绿的具体解释如下：

红灯： 停手！大盘环境变差，存在大跌或其他系统风险，无条件平仓及持币观望，耐心等待时机。

黄灯： 谨慎！大盘环境转变，不再建仓，可以持仓和有条件平仓退出，亦可清仓，有浮盈坚决兑现。

绿灯： 通行！大盘环境尚好或无系统风险，适合建仓和持仓，可利用沙盘低买高卖，短线机会多。

风格雷达池的理解

为什么叫风格股票池而不是股票池？因为用户的需求不同，要都照顾到才行。用户的需求是指，有的用户工作忙没时间看盘倾向做长线，买入股票持仓数月或半年一年。有的用户倾向做波段，买卖操作一回合，持仓一周到几周。还有的用户喜好做短线，每天都进进出出，赚几个点获利就兑现。

不同的操作风格，形成了不同的操作波长，也对应不同的时间损耗和等待。因而我们把股票池分成四种类型，适合不同的用户采纳，分别为—— **保守池、稳健池、进取池、融券池。**



股票池解释如下：

保守池——适用于做中长线的客户，空间上未来有可能的盈利幅度为 30%-100%；时间上每盈利百分点平均对应 1 个交易日，也就是说估计盈利 30%至少需要 30 个交易日。

稳健池——适用于做中线波段的客户，空间上未来有可能的盈利幅度为 10%-30%；时间上每盈利百分点平均对应 1 个交易日，也就是说估计盈利 10%至少需要 10 个交易日。

进取池——适用于做短线的客户，空间上未来有可能的盈利幅度为 3%-10%；时间上每盈利百分点平均对应 1 个交易日，也就是说估计盈利 3%至少需要 3 个交易日。

融券池——适用于两种不同类型的客户，对只会做多的客户而言，进入融券池的股票意味着这样的股票不能买入，如果持有这类股票要及时卖出兑现利润，否则将作过山车；对熟悉做空的客户而言，进入融券池的股票可以融券卖空，也可以融券做空对冲做多头寸的风险。

融券池空间上未来有可能的盈利幅度为 3%-30%；时间上每盈利百分点平均对应 1 个交易日，也就是说估计盈利 3%至少需要 3 个交易日。

需要理解的是：进入当日股票池的个股，表示该只股票在这个时间和空间可能是介入的机会，如果第二天该只股票未能在股票池出现，并不表示不看好该股票了，而是这个时间和空间已经错过了最佳的介入机会。

六. 自选股及买入点/卖出点提醒功能

自选股功能也很好理解，把自己需要经常看的股票加入到自选股，可以在一个页面里方便翻看。软件对每只股票都标明了当前所处的季节周期，如下图所示，用户可针对任何一只股票，更直观的把握和制定操作策略。

自选股栏目靠右侧的“管理”按钮，可以添加和删除个股，上下移动股票的排序位置。



需要提醒的是：在2400多只股票中，有大约几十只股票，是没有四季周期显示。有的是因为新上市的股票，数据太少无法计算周期；有的是因为周期正好介于2个季节的交替临界点，还有待确认。

自选股的卖出点提醒

点击屏幕下方“分时、复盘”按钮右侧的“提醒”按钮，即可设置买入点/卖出点自动提醒功能。

在设置提醒功能上有两类选项，一类是用户自定义在什么价格提示买卖，另一类是用户不用猜测买卖点在什么价格位置，只要选择了“量子沙盘买点/卖点”的选项（设置提交后显示有铃铛图标），沙盘软件即可在短线或波段的恰当买入/卖出位置，自动弹出买点/卖点提示并给用户推送提示信息。

用户可以单独设置买入点提醒，也可以单独设置卖出点提醒，还可以买入/卖出提醒全部设置。



卖点提醒时的弹出页面如下：



卖点提醒分别从短线和长线的两个观察角度给用户以提示。因为用户各自操作短线或做中长线的倾向不同，为了照顾全体用户，沙盘软件既给出短线的买卖点，也给出中长线的趋势判断，这样用户可结合自己的操作倾向，根据软件中的提示迅速做出操作决策。弹出的提

示框样本，如上图所示。

使用经验：

如果是倾向做短线的用户，仅看提示的“短线识别”即可做出操作决策。因为短线操作只需要知道哪里是买卖点，不太在意中长期趋势如何，但可参考“趋势识别”。了解趋势的意义在于，每只股票的多空趋势各不相同，在股票多头趋势中做短线的成功率高，在空头趋势中做短线成功率很低，这样便于评估操作短线的风险和机会。

如果是倾向做波段或中线的用户，把“短线识别”和“趋势识别”两者结合起来，即可做出决策。与短线的模式类似，在多头趋势中做波段或中线的成功率高，春季或夏季适合持仓待涨。而波段的高点，往往出现在“短线识别”的E点或F点。股价经过几天连续上涨，一般触及到E或F点，多为波动的高点位置，适合卖出兑现利润，之后往往发生较大的价格回撤。

如果是倾向做长线的用户，那么只看“趋势识别”即可，因为“短线识别”的买卖点对长期持股的用户来说没有操作意义，“趋势识别”的提示才对长线操作有指导作用。趋势识别的含义与四季周期相同，即在春季周期和夏季周期可持有股票，在秋季和冬季周期不宜持股。这样有两个关键的多空周期转换点，是操作的时机。一个是冬季周期转为春季周期时，是买入建立多仓的时候；另一个是夏季周期转为秋季周期时，是卖出兑现利润的最后时刻。如果想卖出在尽可能高的顶部位置，建议“夏末周期”出现时分批卖出股票。

七. 沙盘和K线页面上的6个价格数据



上图，左边是沙盘页面，右图是K线页面。K线图页面上有ABCDEF六个数据和六条彩色横线，数据与横线用相同的颜色一一对应起来。

软件屏幕下方有沙盘和K线的按钮，在屏幕中部位置有“某月某日定位值ABCDEF”，这六个数据在当天是固定不变的。左图用分时图加载六阶数据来展示，右图用K线图加载六阶数据来展示。这样帮助用户从分时走势和K线图两种时间长度来观察价格图表。

沙盘的意思，顾名思义，沙盘就类似于军事战争中的沙盘推演，在一个沙盘上清晰展示和标记出敌我双方的战线位置，便于细致观察、思考对策、组织攻防。投资操作某种程度上也是资金、对手、策略上的博弈，也跟军事战争中的博弈、谋略类似。在这里，ABC 是三条多头防线，是做多买入力量把守的价格位置；DEF 是空头防线，是做空卖出力量把守的价格位置，其中 C—D 是多空的最前端防线，多空对峙的最前沿区间。

大多数情况下，价格波动有 70—80%的时间都是在 C—D 区间内波动，价格回落到 C 点之后开始回升，或价格上升到 D 点之后发生回落。股价在盘整行情时多是如此。

少数情况下，价格波动有 20—30%的时间会发生大幅度的运动，会溢出 C—D 区间。当价格在成交放量的情况下向上突破 D，则上升目标为 E 或 F；当价格向下跌破 C，则下跌目标为 B 或 A。这两类现象一般是股票价格的大涨或大跌。

沙盘的主要作用：是在开盘之前就标出了多空双方的买卖点位置，并且盘中不变。这样用户可以制定自己的买卖策略和操作计划，在有利的买入点建仓，在事先准备好的卖出点兑现利润。尤其是卖点价格维持的时间往往比较短暂，有时卖出的最高点只有几分钟时间，错过了就会少赚几个点利润。

八. 复盘-看往日的沙盘数据

沙盘软件上有复盘功能，复盘可以把历史上任何一天的沙盘数据和行情走势，进行回放，可以检验沙盘数据之前的精准度如何；也可以象围棋选手比赛之后经常复盘那样，用以查找失误和学习提高。

点击复盘按钮后，出现如下图画面。首先要选择复盘日期，选择回放某一天，可以在提示框里输入日期来选择，也可以长按屏幕，出现光标后，用光标来选择日期。



选好复盘日期后确认，点击复盘开始按钮，就出现上图右侧的沙盘和当日行情走势图，图表上方是沙盘当日的 ABCDEF 的 6 阶定位值。

这个复盘功能，在后面的操作教程里，也有应用的地方，就是在进行跨区操作的时候，可以从前面的高点数据，查到后几天什么价格可以比较安全的买入（详见教材进阶篇的跨区

操作讲解)。

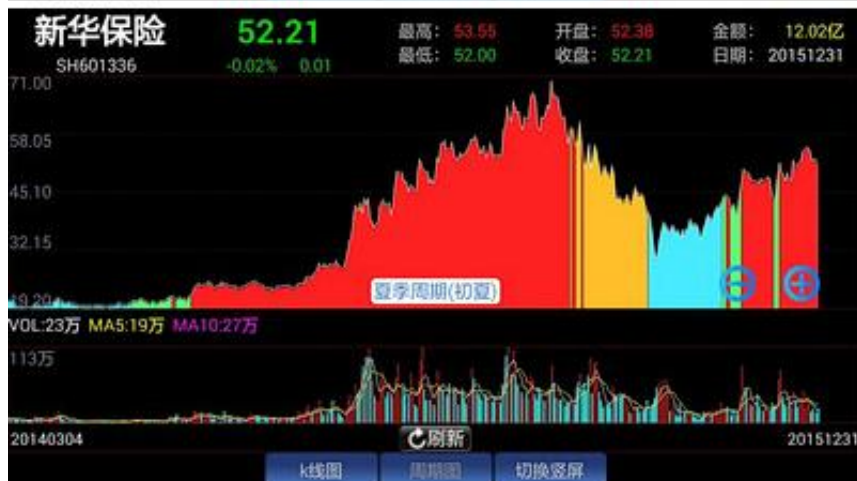
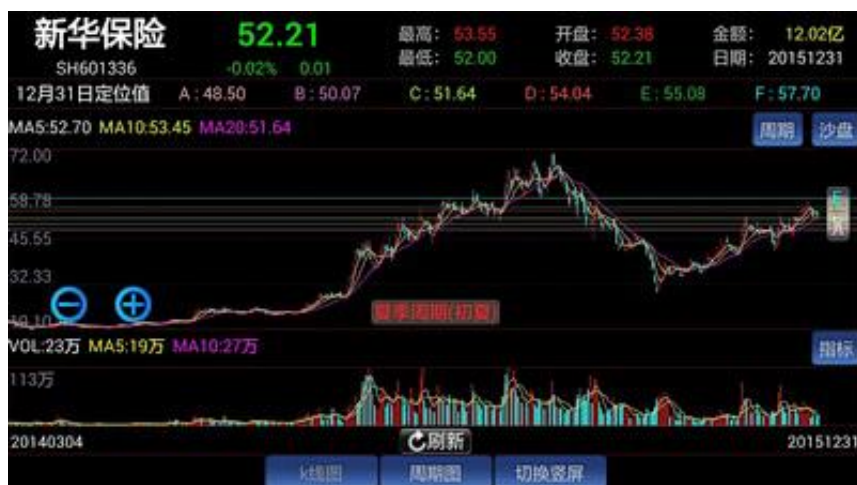
九. 横屏切换周期图和K线图

在K线图界面里, 沙盘提供了切换横屏功能, 这个功能的作用主要是让用户可以看到每只股票长期的四季周期是如何变化的, 帮助用户从整体趋势的角度来看待个股的涨跌。

点击进入软件的K线界面, 如下图位置出现“切换横屏”按钮。



转到横屏幕, 就看到下图样子的K线图和周期图, 左右划动可以切换。沙盘软件虽然名称叫短线王, 其实也是包含长线趋势判断的, 四季周期就是趋势变化的四个对应阶段。所以下图可以从颜色很醒目的区分出来, 哪个是夏季周期(上涨周期)可以继续持仓, 哪天转到了秋季周期, 趋势逆转, 需要清仓了! 长按屏幕会出现光标, 查看对应日期和沙盘数据。



对选择中长线的投资者, 选择入场和出场的时间点, 也叫择时, 是个非常困难的事情。有时股市已经进入蓄势上涨的酝酿阶段了, 人们以为还在熊市, 错过低价格建仓的机会; 有

时市场已从牛转熊了，人们认为仅仅是上涨中的调整，抱有幻想，导致经历一轮牛市没有兑现应得的利润，浮盈全部回吐，甚至被套牢。

利用沙盘的四季周期图，可以比较明确的看到每一只股票的趋势变化，很直观的就可以做出高成功率的投资决策。

同理，沙盘软件还有个基金测评功能，也是对每只基金用四季周期的颜色对应显示，用户买卖基金做长期定投，可以参考。即在春季周期和夏季周期定投基金或股票，转到秋季周期则卖出基金或股票，资金转入银行或余额宝，耐心等待下一个春季周期来临，再次进行定投。

十. 原理简介——为什么沙盘的短线和波段买卖点很精确？

用过量子沙盘短线王软件一段时间，用户就会发现在买入/卖出点的提醒上，沙盘具有非常高的精准度。经常出现买卖点提示跟实际价格误差几分钱的情形。这是因为我们采用了尖端科技一大数据金融算法，才到达如此精准度。

股票市场经历了上百年的发展和变迁，人们听说过的分析方法无外乎就是两种：基本分析和技术分析。基本分析方法是从小观、微观经济和上市公司的经营状况、行业、市场情况来推测当前的股价是低估或高估，这个方法里市场和财务数据分析占比较大的比重。

技术分析本身不是分析上市公司，也不是分析股票市场本身，而是研究股票市场中人们的行为痕迹。例如某股票价格图表前面出现两个高点，后一个高点低于前一个高点，技术分析就把两个高点相连画一条直线，叫压力线。当现在股价快接近这条直线的时候，人们认为没有更多人的买入（成交量不够大）难以超越这条压力线，于是价格还没到这条线，持仓的股民就纷纷卖出逃跑。这又形成了第三个高点，它低于前两个高点。那么下次再分析时，人们就把这三个高点连接画一条直线。。。明白了？它分析的内容似乎跟上市公司无关。

基本分析试图深入研究上市公司的本质内容来推测股价未来运行轨迹，技术分析试图观察众多参与者的行为痕迹和心理，来推测股价运行轨迹。这两种方法各有所长，但它们共同的缺点就是没有聚焦市场和股票交易这个事物本身，而是绕弯弯，想用间接的方法达到目的。这两种方法都诞生至少一百年了，那时候没有电脑。现在我们用电脑和网络来搜集、计算金融市场的海量数据，数据量再大也根本没任何难度。每天亿万人参与的股票市场，每一单成交每一笔买卖形成的海量数据都可以准确记录收集起来，我们利用这些最原始的数据来做大数据分析，剖析市场的本质，找寻价格波动的规律。

沙盘短线王提供的数据服务与其他股票软件的技术指标的根本区别在哪里？短线王的算法模型计算出的精确数据，是开盘前就提供给用户的，一天不变；是可以直接作为交易指令下单用的，可以在买卖点数据位置上提前挂单。而那些随股价变动、滞后的技术指标，缺乏可操作性，一天中随股价变动是随机曲线。